

**Autrans
Méaudre**
en Vercors

N°15 • MAI • 2022

L'écho de nos villages



- * PARTICIPATION CITOYENNE
- * TRANSITION ÉCOLOGIQUE
- * TOURISME
- * CULTURE ET PATRIMOINE

www.autrans-meaudre.fr

SOMMAIRE

LA VIE DE NOS VILLAGES 3/4

- Régie de chauffage urbain : un an après, un bilan 100 % gagnant !
- Soutien à l'Ukraine.
- Le Camp du curé à Grimaud (83).
- Cool, ça roule ...
- Le CCAS lance un appel...

PORTRAITS 5

- LA TRATTORIA du Vercors.
- AGO'LAVO, ma laverie à Autrans !
- L'ENTROPIE, distillerie sauvage.

CULTURE ET PATRIMOINE 6

- Confiez-nous vos photos !
- Hier et aujourd'hui...

TRANSITION ÉCOLOGIQUE 7/8/9

- Accès à la Molière : on renouvelle l'expérience !
- Mais qu'est-ce que je peux faire de mes cendres de bois ?
- Préserver, valoriser, transmettre Label Villes et Villages Fleuris.
- Reboisement de trouées aux Narcis : 1 000 douglas, 25 érables planes et 25 tilleuls.
- L'ABC de la Biodiversité.

LE DOSSIER 10/11/12

- La participation citoyenne : une nouvelle façon de travailler avec les habitants.
- Il n'y a pas d'âge pour s'engager !
Démonstration avec le Conseil municipal des jeunes.

TOURISME 13

- Un bilan de la saison d'hiver au beau fixe.

TRIBUNE LIBRE 14

ETAT CIVIL

PERMIS DE CONSTRUIRE 15

NOS JEUNES CHAMPIONS 16

* Edito *

Dans mon dernier édito, je m'interrogeais sur notre prochaine saison hivernale et espèrerais fortement qu'elle puisse se dérouler « comme avant ». Mes vœux ont été exaucés au-delà de mes espérances. Neige, froid et soleil de Noël à Février ont fait de cet hiver une des meilleures saisons depuis longtemps. Le bilan que vous lirez dans ce numéro le prouve. Un hiver qui aura permis à tous, saisonniers et acteurs économiques de la commune, de retrouver enfin le sourire.



Un sourire qui aura été de courte durée malheureusement. Un homme – humanité n'est plus le bon terme - en a décidé autrement. Dans sa folie il a fait de notre printemps une véritable catastrophe humanitaire.

Nous pouvons être fiers de notre commune qui s'est montrée extrêmement réactive. Vous avez été nombreux à répondre immédiatement à l'appel du cœur. Très vite nous avons coordonné notre aide, proposé des logements privés ou communaux pour les réfugiés potentiels, communiqué sur les actions en cours, référencé les personnes qui se proposaient à agir et relayé notre action avec la Préfecture. Merci à tous pour cet élan de solidarité ! Et nous continuerons bien-sûr à faire appel à toutes les bonnes volontés, si besoin, au cours des semaines à venir.

Le travail continue au sein de l'équipe municipale et des différents groupes de travail sur une multiplicité de thèmes. La dernière réunion publique, à laquelle vous avez répondu nombreux, en a donné un large aperçu.*

*Je voudrais revenir sur trois points importants : Notre partenariat avec l'EPFL** se concrétise sur le dossier Village Olympique/ Ecoges. Il a retenu l'attention de l'Etat qui nous accompagne sur sa progression. Nous continuerons à vous informer régulièrement.*

Concernant les piscines, une proposition de réaménagement global devrait être retenue rapidement. Néanmoins, les réparations du bassin d'Autrans, entérinées par le Conseil municipal, devraient nous permettre une ouverture dès le mois de juillet. Le lancement des travaux doit commencer très rapidement.

L'été, après 2 années de restrictions, nous apportera à nouveau son lot d'évènements : Vercors Music Festival, Fête du Village, Foire BIO, Foire à l'Ancienne... autant de manifestations qui contribueront à nous retrouver enfin pour ces moments de partage festifs qui font la vie de notre commune.

C'est sur cette note plus heureuse que je vous souhaite à tous un très bel été !

*www.autrans-méaudre.fr/actualites/compte-rendu-reunion-publique-25-mars-2022

**EPFL : Etablissement public foncier local

Hubert Arnaud
Maire d'Autrans-Méaudre en Vercors

* La vie de nos villages

RÉGIE DE CHAUFFAGE URBAIN : UN AN APRÈS, UN BILAN 100 % GAGNANT !



Après un an de mise en œuvre et un hiver relativement froid, le Conseil d'exploitation des « réseaux bois-chaaleur » mis en place sur notre commune a livré ses premières conclusions.

QUELQUES CHIFFRES REPRÉSENTATIFS :

■ **2073 MWatts/h** ont été livrés en 2021.

■ **2/3 des bâtiments publics** ont été desservis et aussi **des usagers privés** (HLM, Afrat, chalet militaire, maison Brunel).

■ **5 interventions de broyage** ont été nécessaires pour transformer **1500 m³ de bois brut** en **4500 m³ de bois déchiqueté** (MAP).

Ce bilan permet également à notre commune d'atteindre la **neutralité carbone et d'économiser de l'argent, du CO² rejeté et des carburants fossiles**.

■ **240 000 litres** de fioul économisé en 2021.

■ **640 tonnes** d'émissions de CO² évitées soit l'équivalent de la moyenne kilométrique annuelle de **426 automobiles**.

■ **31 000 €** d'économie pour la commune par rapport au fioul à 0,90 €/litre.

La création de la régie de chauffage urbain est aujourd'hui une option positive en tous points.

Néanmoins nous devons rester vigilants et rechercher les améliorations possibles. C'est la mission de la régie de chauffage urbain. Certaines pistes sont déjà envisagées pour l'année à venir comme donner plus d'attention à la qualité du bois utilisé pour les plaquettes (performance) ou aménager les unités de stockage afin de baisser le taux d'humidité et éviter sciure et poussières (entretien des chaudières).

Le transport des plaquettes pourrait aussi être rationalisé afin de réduire les allers-retours en camion entre les dépôts et les chaufferies.

La pose de compteurs indépendants pour chaque bâtiment permettra aussi un suivi et une facturation plus pointue.

Ce circuit court - de la forêt à la calorie - est une réussite sur tous les tableaux : **satisfaction clients, économies et écologie.** ■

SOUTIEN À L'UKRAINE

Un grand merci à tous les citoyens qui se sont mobilisés suite à l'exode massif des réfugiés ukrainiens fuyant la guerre dans leur pays. Grâce à vous, en lien avec le CCAS et la CCMV, centralisatrice des offres pour l'ensemble des 4 Montagnes, nous avons pu répondre très rapidement aux besoins en proposant de l'aide ou de l'argent.

Spontanément, des propositions d'hébergement ont été reçues. Elles ont été relayées vers la Préfecture qui gère l'allocation des différents sites référencés en fonction des besoins qui s'expriment au fur et à mesure des arrivées.

La commune reste attentive, avec vous tous, et elle n'hésitera pas à faire appel à votre solidarité.

Restons mobilisés ! ■



* La vie de nos villages

LE CAMP DU CURÉ À GRIMAUD (83)

Géré par l'association d'éducation populaire (AEP), le Camp du curé fonctionne plus particulièrement à la belle saison (avril-mai à septembre).

Il dispose de 8000 m² sur une pinède de 4 ha avec un bâtiment comprenant sanitaires, douches et tout l'équipement pour la cuisine et la conservation des aliments. Chacun vient avec sa tente, sa caravane ou son camping-car. Le couchage n'est pas autorisé, le bâtiment ne répondant pas aux normes.

Les personnes intéressées par un séjour doivent s'adresser aux secrétariats des mairies d'Autrans et de Méaudre qui tiennent le planning, informent des disponibilités, donnent le règlement et les clés et encaissent le paiement des cotisations et des nuitées. ■



COOL, ÇA ROULE ...

Pour favoriser l'accès des jeunes au permis de conduire, le CCAS a décidé de mettre en place le dispositif baptisé **Bourse au permis de conduire**, à destination des jeunes de la commune **âgés de 15 à 25 ans**. Il permet au bénéficiaire d'obtenir une aide au financement de son permis de conduire en contrepartie d'un **engagement citoyen volontaire de 30 heures**.

Cette bourse sera attribuée selon certains critères : ressources familiales et situation sociale, et sur des critères de motivation et des propositions d'action sociale que le demandeur s'engage à accomplir en contrepartie.

Un dossier est à retirer en mairie. Il sera étudié et la décision sera prise par un jury composé de membres du CCAS et de la commission solidarité.

La bourse sera versée par le CCAS directement à **l'auto-école choisie par le jeune bénéficiaire**. Une convention sera passée entre le CCAS et l'auto-école concernée.

Si vous êtes éligible et intéressé par cette aide, venez retirer un dossier à l'accueil mairie de votre village. ■



LE CCAS LANCE UN APPEL

Dans ses missions, le CCAS doit fournir des informations aux familles pour les orienter au mieux parmi les multiples aides financières et subventions existantes, comme l'aide sociale à l'hébergement (ASH), l'allocation personnalisée d'autonomie (APA), **les aides au maintien à domicile...**



C'est dans ce cadre qu'aujourd'hui le CCAS de notre commune **s'inquiète des difficultés à maintenir à leur do-**

micile les personnes en perte d'autonomie ou en sortie d'hospitalisation.

Les professionnels chargés d'organiser cette prestation n'arrivent plus à gérer correctement les interventions au domicile des personnes par **manque de personnel.** ■

VOUS RECHERCHEZ UN EMPLOI D'AIDE À LA PERSONNE ?

Faites-le nous savoir, nous transmettrons vos coordonnées aux professionnels concernés. Le CCAS d'Autrans-Méaudre vous remercie.

* Portraits

LA TRATTORIA DU VERCORS



Créer son propre restaurant était le rêve de Joseph depuis toujours.

Ce sera donc à Autrans, où a grandi Mallorie, et avec son frère Agostino chef pizzaiolo qu'ils ouvrent un restaurant pour partager leurs savoureuses recettes de cuisine italienne avec les habitants du Vercors.

Joseph, fils et petit-fils de restaurateurs italiens réputés sur la place de Grenoble, a déjà 10 ans d'un beau parcours professionnel derrière lui : cuisinier au Theatro à Grenoble puis chef cuisinier au restaurant l'Impero à Seyssinet.

Une ardoise avec plat du jour et suggestions diverses, une cuisine maison faite avec des produits frais et traditionnels de la cuisine italienne, une belle carte de pizzas.

Leur souhait ? Créer un vrai restaurant familial, convivial, où toutes les générations se rencontrent. Une ambiance aussi. Aux beaux jours, des soirées concert ou solo guitare seront organisées une fois par mois.

Et à terme, l'ouverture d'une épicerie fine de produits italiens proposera pâtes, charcuterie, fromage, apéritifs, vins... et tutti quanti ! ■

Situé au pied du Claret à Autrans, un restaurant Italien a ouvert ses portes cet hiver. L'endroit a fait peau neuve : une rénovation complète, un espace de restauration chaleureux, une cuisine professionnelle, une terrasse accueillante et un bar animé.

Mallorie et Joseph sont parents de deux jumelles de trois ans. C'est après l'épreuve du Covid que le déclic se fait et qu'ils décident de changer de vie. Travailler pour soi et s'offrir un nouveau cadre de vie, au calme, pour voir grandir leurs enfants au sein d'une petite entreprise familiale.

AGO'LAVO, MA LAVERIE À AUTRANS !

Lorsqu'ils habitaient à Sassenage, Edith et Jean-Patrick BOLF ont toujours connu Autrans pour les activités d'hiver. A la retraite depuis quelques années, l'acquisition de la laverie début février 2021 s'est imposée à eux naturellement, leur permettant de garder une activité professionnelle tout en s'intégrant à l'année dans la vie locale de notre village.

Ils ont eu à cœur de redonner un nouveau souffle à cette laverie un peu oubliée, qui demandait à redevenir plus attrayante et plus fonctionnelle.

Dès juillet 2021, ils ont effectué un relooking intérieur complet : une nouvelle enseigne, la révision totale des machines, un distributeur de lessive, une centrale de paiement, une table de pliage et même un coin lecture avec une boîte à livres qui transformerait presque le lavage en moment de plaisir ! L'écologie n'a pas été oubliée avec deux séchoirs à pompe à chaleur 100% électricité verte.

Résidents sur place aujourd'hui, ils peuvent assurer facilement un entretien régulier.

Un vrai service pour les résidents locaux (draps, oreillers, couettes, rideaux...) comme pour les vacanciers (linge du quotidien) sur une plage horaire élargie de 6h à 22h, 7 jours sur 7 ■



L'ENTROPIE, DISTILLERIE SAUVAGE

L'ancienne fromagerie du Ripiouiou, fermée depuis quelques temps maintenant, à été réaménagée pour y accueillir la nouvelle entreprise de Léa Verrier et David Wehrung qui y ont installé L'Entropie, une distillerie de spiritueux certifiés biologiques.

Amis de longue date et passionnés par les plantes, ils ont choisi le Vercors pour lancer leur production éco-responsable.

Portés par des principes d'équité, de partage et de respect du vivant, ils ont mis en place des partenariats avec des productrices locales pour faire infuser et distiller des plantes qui ont poussé au plus près de l'alambic.

La gamme de spiritueux s'étend au fil du temps. Une liqueur alpine, assemblage de 13 plantes du terroir, a ouvert le bal en décembre suivie par un gin jeunes pousses & vieilles branches, subtil et aromatique en janvier. Ils poursuivent leur exploration des botaniques avec une vodka de fleurs pour le printemps et une anisette pour l'été.

Leurs produits sont en vente à la boutique ouverte depuis mars 2022 et dans différents commerces du Plateau. ■



* Culture et patrimoine

CONFIEZ-NOUS VOS PHOTOS !

Le patrimoine est le témoignage de notre passé et de notre histoire. Il est le reflet de nos cultures et de nos traditions et la mémoire des savoir-faire de nos sociétés passées et présentes. Le patrimoine est notre héritage et celui que nous laisserons aux générations futures.

Connaissons-nous vraiment toute la richesse de cet héritage ?

Il est important de savoir se l'approprier, de le connaître, et de pouvoir le préserver pour le rendre pérenne.

Pour répondre à ces enjeux de préservation et de transmission de notre mémoire, la commune lance une opération de collecte, pour rassembler les photographies qui retracent l'histoire de nos villages et les restituer ensuite au grand public.

En collectant, numérisant et publiant ces clichés du passé, nous cherchons à transmettre au plus grand nombre, et particulièrement aux jeunes générations, notre mémoire collective dans sa forme la plus accessible.

Pour réaliser ce projet, nous lançons un appel à contribution afin de constituer un fonds de photographies représentatif de la richesse et de la diversité de notre patrimoine et de notre histoire.

Cet appel s'adresse à tous, particuliers, associations, entreprises ou commerces. Tous les types de photos sont potentiellement recherchés, quels que soient leur époque (des origines à nos jours) et leur thème illustrant l'histoire et la culture de nos villages (scènes de la vie quotidienne, fêtes et célébrations, photos de classe, commerces, centres de co-

lonies de vacances, habitations et paysages, activités sportives, culturelles etc...).

Avec cette démarche collaborative, nous espérons dénicher des trésors insoupçonnés qui dorment dans vos tiroirs !

Nous utiliserons ces photos présentant un intérêt patrimonial pour les valoriser dans le cadre d'actions culturelles, éducatives et patrimoniales.

Vous souhaitez nous confier vos photographies pour les numériser :

✉ mairie@autrans-meaudre.fr



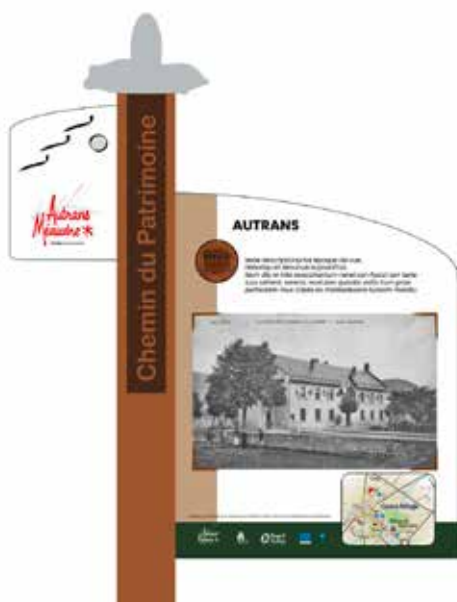
HIER ET AUJOURD'HUI...

La commission Culture et Patrimoine a travaillé sur un projet de mise en place de panneaux, illustrés de vieilles cartes postales représentant nos deux villages.

Une fois le choix des cartes postales réalisé, l'idée est de les reproduire en grand format et de les positionner à l'emplacement de la prise de vue, de façon à ce que l'observateur puisse avoir la comparaison hier et aujourd'hui.

Un texte explicatif viendra compléter chaque panneau et un cheminement patrimoine sera créé dans chacun des villages. Dans un deuxième temps, le projet pourra s'étendre petit à petit dans les hameaux. ■

Aperçu de la proposition (non finalisée) proposée par Sorin et Associés pour les panneaux.



* Transition Ecologique

ACCÈS À LA MOLIÈRE : ON RENOUVELLE L'EXPÉRIENCE !

Afin de limiter la fréquentation des véhicules sur le site sensible de la Molière, une deuxième année d'expérimentation est prévue cet été

Suite à la première expérience réalisée sur le week-end du 15 août l'été passé, le collectif associant élus, professionnels du site et habitants propose **cette année une fermeture de la route aux voitures tous les week-ends entre le 14 juillet et le 15 août.**

Comme en 2021, l'accès au site sera assuré par un service de navettes.

Nous vous communiquerons prochainement les détails pratiques de cette nouvelle expérimentation.

Engageons-nous toutes et tous pour la protection de notre patrimoine naturel et paysager !

Préservons l'Espace Naturel Sensible de la Molière d'une trop forte fréquentation des voitures individuelles. ■



MAIS QU'EST-CE QUE JE PEUX FAIRE DE MES CENDRES DE BOIS ?

La cendre est considérée comme un déchet, et les déchets coûtent cher à la collectivité et aux contribuables. Il est d'ailleurs interdit de les jeter dans les moloks, en raison du fort risque d'incendie, ou dans les ruisseaux,...

LA CENDRE EST LE RÉSULTAT DE LA COMBUSTION DU BOIS

La composition des cendres varie selon les essences utilisées. En règle générale, **les cendres contiennent :**

- beaucoup de **calcium**, sous forme de chaux, généralement entre 17 et 33% ;
- de la **potasse**, utile au bon développement des fruits et des organes de réserves (comme les tubercules), entre 2 et 6% ;
- du **magnésium**, entre 2,5 et 4,6% ;
- du **phosphore**, entre 1 et 6% ;
- des oxydes de fer, de manganèse, silice entre autres ;
- d'autres éléments comme le soufre, le sodium, etc, en quantités infimes.

CHOUETTE ! ALORS CE DÉCHET EST UNE VÉRITABLE RESSOURCE !

En effet, voici quelques conseils de pratiques vertueuses :

- **pour le potager** : riche en calcium et en potasse, la cendre favorise la floraison et la fructification des plantes, son action est rapide ;
- **les courges, courgettes** sont gourmandes en potasse et apprécient une poignée mélangée à la terre dans le trou de plantation ;
- **on peut également utiliser les cendres sur les tubercules** (pomme de terre, patate douce, dahlia par exemple), au moment de la tubérisation (mi-août pour les patates douces) pour avoir des calibres plus gros.

MAIS À CONDITION D'EN FAIRE UN BON USAGE !

■ **Les quantités sont assez simples à retenir** : 2 grosses poignées de cendres par m² et par an (100 g maxi.). En excès, elles peuvent déséquilibrer un sol et son activité biologique.

■ **Soyez très prudent pour les sols calcaires** et n'en mettez qu'en toutes petites quantités. Jamais au pied des plantes acidophiles (rhododendron, bruyère...).

■ **La période idéale** : au printemps, en mars ou avril. Avant une bonne pluie annoncée (10/15 mm mini.) En mars épanchée sur les dernières neiges, la cendre accélère la fonte.

■ **Autres utilisations** : l'eau de cendres (lessis) en saison de production, pour enrichir le compost à petites doses, pour le verger comme au potager, pour le gazon au printemps ou même au poulailler où une bassine de cendres, le fameux « bac à poux », fera plaisir à vos volatiles ! ■



* Transition Ecologique

PRÉSERVER, VALORISER, TRANSMETTRE

Label Villes et Villages Fleuris

Notre commune souhaite postuler à l'obtention du label Villes et Villages Fleuris.

Bien au-delà de son nom, ce label récompense les villes et villages qui entrent dans une démarche globale d'amélioration du cadre de vie des habitants et des visiteurs par notamment le fleurissement.

Mais pas que... Celui-ci ne représente que 30 % de la note !

Les critères d'évaluation sont multiples :

- la place accordée au végétal dans l'aménagement de l'espace public ;
- la préservation des ressources naturelles et de la biodiversité ;
- la valorisation du patrimoine botanique local et adapté ;
- l'amélioration des cœurs de villages (voiries et bâtiments publics) ;
- l'attractivité touristique ;
- l'implication du citoyen au cœur des projets (pédagogie, participation citoyenne).



LE PLAN DE GESTION DIFFÉRENCIÉE

Afin de répondre au cahier des charges de ce label, un groupe de travail a été créé. Il a décidé de mettre en œuvre un outil approprié de pilotage : le Plan de Gestion Différenciée.

Il permet d'adapter les pratiques d'entretien pour chaque site (espaces verts/publiques) en tenant compte de ses spécificités.

Un vaste travail de recensement quantitatif et qualitatif de tous les espaces publics, cartographié IGN, servira de base de données aux personnels chargés de l'entretien des espaces publics. Il permettra à chaque habitant de connaître le type de gestion affecté à son secteur de résidence selon sa classe de gestion. Ce plan, amené à évoluer dans le temps, met en relation l'ensemble des acteurs qui agissent sur l'espace public et favorise la cohérence de traitement de chacun des sites.



LES PREMIERS EFFETS DÉJÀ VISIBLES SUR LA COMMUNE

Enherbement des allées secondaires et mise en place du tri des déchets dans nos deux cimetières.

Le printemps sera propice à la mise en place de nos projets pour l'année 2022 :

Évolution du fleurissement : les ronds-points des entrées de nos deux villages seront plantés de plantes vivaces et bulbeuses adaptées à l'altitude afin de donner une identité montagne.

A l'automne :

Plantation d'arbustes et plantes vivaces adaptés à la montagne sur le talus dans le parc Magdeleine Durand et le talus à droite avant l'entrée du cimetière de Méaudre. ■



LES TROIS MODES DE GESTION

CLASSE 1

ESPACES SOIGNÉS, JARDINÉS (CENTRES VILLAGES)

Peu de présence d'herbe, pas de déchets, fleurissement saisonnier de qualité, bonne qualité et entretien de la voirie, mobilier urbain harmonisé et de qualité, tonte régulière de l'herbe.



CLASSE 2

ESPACES CONFORTS (AIRE DE LOISIRS)

Présence d'herbe mais coupée, pas de déchets, pas de fleurissement saisonnier, tonte moins régulière de l'herbe, embellissement par utilisation des plantes vivaces, bulbes, arbustes, arbres (pérennes), mobilier urbain adapté, signalétique harmonisée.



CLASSE 3

ESPACES NATURELS (FONT PRUNE)

Herbe acceptée fauchée, pas de déchets.



* Transition Ecologique

REBOISEMENT DE TROUÉES AUX NARCES : 1 000 DOUGLAS, 25 ÉRABLES PLANES ET 25 TILLEULS

Contractuellement, l'exploitation de la carrière par CONCASS'ALPES sur notre commune oblige l'entreprise à compenser les superficies exploitées par des superficies de reboisement équivalentes.

A noter qu'il n'est pas obligatoire que ces plantations soient faites sur le même territoire. Elles peuvent être organisées partout en France. Néanmoins, en ce qui nous concerne, le contrat négocié par la mairie de Méaudre à l'époque impose de replanter sur notre commune. Aujourd'hui, tous les ans, l'ONF propose des zones de semis d'arbres et organise sur notre domaine forestier cette compensation en échange des superficies exploitées.

Attention où vous mettez les pieds lors de vos balades en forêt !

Dans le cadre de ces mesures compensatoires, les ouvriers agricoles ont mis en place cette année 1 000 plants d'épicéas et de mélèzes sur le secteur des Narcès et de Charande. Certaines des essences appétantes, comme le mélèze et le douglas devront être protégées en début de croissance par des manchons en grillage.

Adaptation au changement climatique

Encadré par le plan de relance gouvernemental, l'Etat propose un volet forestier de 150 M € pour l'amélioration de la résilience des forêts et leur adaptation au changement climatique. Sur notre commune, les services de l'ONF ont identifié les parcelles vulnérables aux effets du changement climatique où de petites trouées pourraient être enrichies par des plantations d'essences résistantes.

Un dossier de subvention SYLV'ACCTES a été déposé afin de faire bénéficier notre commune de zones tests. Nous en reparlerons certainement. ■



DEVINETTE

D'après vous, l'accroissement annuel de la forêt communale d'Autrans-Méaudre en Vercors stocke combien de tonnes de CO² ?

Réponse : 36 000 tonnes environ. Ces 36 000 tonnes de CO² correspondent aux rejets en CO² d'environ 3 600 habitants sur 1 an. Soit environ la population d'Autrans-Méaudre en Vercors plus celle d'Engins et de Corrençon-en-Vercors.

L'ABC DE LA BIODIVERSITÉ



Courant 2021, la commune s'est engagée dans la réalisation d'un Atlas de la Biodiversité Communale (ABC).

En concertation avec le Parc Naturel Régional du Vercors, 38 communes du territoire se sont associées à cette démarche qui se déroulera sur les années 2022 et 2023.

Le but est de mieux connaître les richesses du patrimoine naturel et de mettre en place des actions permettant de les préserver et de les valoriser.

Le 3 février dernier, une réunion publique de lancement de l'ABC s'est tenue à la salle des fêtes de Méaudre. Un groupe de travail a été mis en place début 2021 pour suivre le projet jusqu'à son terme. Il sera élargi à quelques personnes supplémentaires ayant souhaité participer à cette opération.

L'aspect pédagogique est également un objectif important. Nous sommes heureux que les classes de CM1 et de CM2 de l'école de Méaudre aient soumis leur candidature pour travailler sur cet atlas avec l'appui du Parc du Vercors.

Le recueil des connaissances et des inventaires aura lieu **dès le printemps** sur les quatre thèmes définis pour ce recensement : les pollinisateurs, les chauves-souris, les arbres remarquables et les haies, les zones humides. ■

* Le dossier

LA PARTICIPATION CITOYENNE : UNE NOUVELLE FAÇON DE TRAVAILLER AVEC LES HABITANTS

Née d'un engagement unanime des élus d'être plus à l'écoute des habitants et de les impliquer davantage dans les décisions, la commission participation citoyenne a vu le jour au début du mandat. Après 18 mois de fonctionnement, une culture nouvelle se met peu à peu en place et les pratiques s'enrichissent. L'occasion de dresser un bilan des dispositifs proposés aux habitants.

UNE ÉQUIPE MUNICIPALE DÉDIÉE

10 élus municipaux ont intégré la commission participation citoyenne parmi lesquels Pierre Weick, adjoint délégué à la participation citoyenne et Noëlle Donet présidente de la commission.

“ Aujourd'hui les dispositifs sont mis en place, notre engagement de campagne est assumé. Dans un contexte sanitaire compliqué, nous sommes partis de zéro, il n'y a pas de recette magique. La commission doit trouver celle qui est à l'image de notre village, de ses spécificités et de ses habitants. On avance en marchant ! Avec les moyens de la municipalité, nous avons mobilisé des élus et des agents de la commune sur différents dispositifs, des citoyens très motivés ont répondu présents. Nous avons encore le temps de parfaire, nous n'hésitons pas à nous remettre en question. La participation citoyenne ne se limite pas au vote. Il faut d'abord s'informer, écouter les autres, synthétiser et faire des concessions. Nous avons rédigé une charte d'engagement de la participation citoyenne. Après le travail de co-construction vient ensuite le temps du débat au conseil municipal. Notre objectif est de permettre aux habitants de s'engager et de travailler à nos côtés avec des propositions constructives. ”

souligne Noëlle Donet.

PREMIER BILAN DES DISPOSITIFS MIS EN PLACE

1 LES CAFÉS CITOYENS

En 18 mois, **cinq cafés citoyens** ont été organisés en alternance à Autrans et Méaudre. La situation sanitaire, interdisant tout rassemblement, n'a pas permis de proposer autant de rencontres que prévu.

L'objectif de ce rendez-vous informel et convivial est de réunir élus et citoyens autour d'un café, pour faire mieux connaissance, discuter librement, s'informer, exprimer ses opinions et poser ses questions. En moyenne **une douzaine de personnes** sont venues échanger à chaque séance, dans une grande proximité avec les élus de la commune.



2 LES GROUPES DE PROJET



Un changement majeur dans le mode de travail du Conseil municipal a été initié. Chaque commission d'élus, dès qu'elle envisage un nouveau projet avec des possibilités de réalisations concrètes, accepte d'ouvrir ses réunions de travail aux citoyens selon le principe de 50 % d'élus et 50 % de citoyens volontaires.

Aujourd'hui, **10 groupes, soit une soixantaine de personnes**, travaillent sur des thématiques aussi variées que : mobilité et déplacements, compost/tri, journée éco-citoyenne, atlas de la biodiversité, VTT, abris-refuges, aires de loisirs, ski nordique et autres activités nordiques, cimetières.

Ces groupes sont une opportunité pour les habitants. Ils apportent une aide précieuse en posant des regards neufs sur la commune. Charge aux élus d'assurer le suivi de ces projets qui débouchent rapidement sur des propositions concrètes.

3 LE CONSEIL MUNICIPAL DES JEUNES (CMJ)



Créé en février 2021 sur une base d'objectifs pédagogiques assez larges, le CMJ a séduit 19 jeunes de la commune, du CM2 à la 3e. En février 2022, 6 nouveaux membres ont rejoint l'équipe, portant l'effectif total à **25 jeunes conseillers**.

Mus par l'envie de faire bouger les choses et le monde, les jeunes ont immédiatement été intégrés dans le vif du travail municipal, 6 d'entre eux participent aux groupes de projet (aires de loisirs, journée éco-citoyenne, mobilité et déplacements...).

Ils exposent leur vision et leurs souhaits et débattent lors des réunions plénières. Ils apportent leur fraîcheur, et questionnent les élus parfois dans leurs réflexions et réactions d'adultes. A terme, ils vont rédiger leur propre règlement de fonctionnement.

Une aventure passionnante à suivre, sans nul doute un véritable atout pour la commune.

4 LE BUDGET PARTICIPATIF

Ce budget de 20 000 €, désormais voté chaque année par le Conseil municipal, permet aux habitants d'Autrans-Méaudre, réunis en collectif ou en association, de réaliser eux-mêmes un projet d'intérêt public, avec l'appui financier total ou partiel de la commune.

En 2021, une dizaine de projets a été proposée, **4 ont été retenus** :

- la plantation d'arbres fruitiers sur Méaudre, qui a donné lieu à une matinée festive et conviviale en octobre dernier ;
- le projet Coup de pinceau ;
- la spirale de plantes aromatiques
- le projet Ombrage des places de village qui sera finalisé dans l'année.

L'enthousiasme des participants et leur engagement pour améliorer le quotidien de la commune sont très communicatifs.



Plantation d'arbres fruitiers sur Méaudre



5 LES TABLES RONDES CITOYENNES



Processus plus complexes, elles visent à réunir le plus grand nombre d'habitants autour d'un sujet majeur pour la commune.

La première table ronde organisée le 3 septembre 2021 sur le devenir du site du Village Olympique et des Ecouges a réuni **119 participants**. Cette expérience inédite a permis de rassembler et de faire travailler ensemble les habitants des deux villages, de toutes générations, de différentes catégories socio-professionnelles, sous la médiation d'un prestataire extérieur. Le travail est loin d'être terminé, il sera de longue haleine.

Une concertation a également été menée pour l'expérimentation de la fermeture aux voitures de la route de la Molière l'été dernier. Elle a mobilisé pendant plusieurs semaines un groupe **d'une trentaine de citoyens et d'acteurs locaux** pour réaliser cette action et en tirer les enseignements.

Au final le bilan est très positif. D'autres sujets importants appelleront à nouveau ce type de participation, sous l'égide de la commune ou de la CCMV. ■

Pour poursuivre la dynamique impulsée, continuez à participer aux cafés citoyens, aux groupes de projet, aux tables rondes et réunions publiques, ou échangez avec la commission par mail : ✉ participation.citoyenne@autrans-meaudre.fr

IL N'Y A PAS DE PARTICIPATION CITOYENNE SANS LA PARTICIPATION DES CITOYENS !

* Le dossier

IL N'Y A PAS D'ÂGE POUR S'ENGAGER ! DÉMONSTRATION AVEC LE CONSEIL MUNICIPAL DES JEUNES

LE CONSEIL MUNICIPAL DES JEUNES (CMJ) D'AUTRANS-MÉAUDRE EN VERCORS

Mathis Ackermann, Gabin Arnaud, Marylou Arnaud, Romain Bagnis, Gaëtan Barde, Sophie Barde, Axel Bauhon, Bily Begou, Noah Blain, Annette Champagnac, Arthur Charrier, Elisa Chevalier, Flora Dantas, Arsène Didelle, Lawrence Douchet, Mila Duclain-Guiltaux, Laïana Fontaine, Léane Garbez Biechle, Hada Luz Honegger Calle Marin, Margot Le Gentil, Jonah Malecot, Maëlysa Paquis, Marie Poinas, Capucine Putanier, Louise Vantard.

Les 25 jeunes conseillers sont volontaires pour un mandat de 2 ans, renouvelable 2 fois.

Le CMJ se réunit toutes les 6 semaines environ, accompagné par le maire Hubert Arnaud et un groupe d'élus.



EN QUELQUES MOTS

Axel, Mila, Louane et Marylou présentent le Conseil municipal des jeunes :

“ Nous sommes vingt-cinq jeunes, habitants de la commune d'Autrans-Méaudre en Vercors. Nous sommes scolarisés pour certains en élémentaire et pour d'autres au collège de Villard-de-Lans. Nous avons tous très envie de nous exprimer et de participer à la vie citoyenne afin d'améliorer la vie des jeunes sur notre commune. Nous trouvons très intéressant de découvrir ce qui se passe à l'échelle d'une municipalité, comment fonctionne notre village. Mais, ce qui nous motive, c'est aussi de participer à un groupe sympathique et dynamique pour monter des projets qui nous concernent. Ainsi, nous avons envie de nous mettre au service des jeunes de la commune mais également au service de toute personne quel que soit son âge, pour représenter ses idées.

N'hésitez pas à nous aborder enfants, jeunes ou moins jeunes ! Faites-nous part de vos idées, remarques ou suggestions. Nous sommes disponibles pour échanger, répondre ou transmettre vos questions. //

RENCONTRE AVEC DE JEUNES CONSEILLERS LORS DU CMJ DU 8 AVRIL DERNIER

Louise et Axel (en 5^e au collège)

Le CMJ permet de regrouper des enfants des deux villages, pour représenter les jeunes auprès des élus de la commune. Certains ne se connaissaient pas, des liens se sont créés même en dehors du CMJ. Nous travaillons sur le projet de la 2^e journée éco-citoyenne et sur la réhabilitation de la dirt zone dédiée au VTT, dans la combe du Furon, avec une journée chantier jeunes avec le CMJ, les copains et les habitants.



Maëlysa et Noah (en CM2 à l'école de Méaudre)

Nous sommes meilleurs amis depuis la crèche. Au CMJ, on apprend plein de choses. On parle de l'écologie notamment le tri des déchets pour la journée éco-citoyenne, des élections présidentielles et de la guerre en Ukraine. Nous aimerions rencontrer des familles ukrainiennes accueillies à Villard pour échanger avec elles, consoler les enfants et leur faire découvrir le Vercors.



Gabin et Marylou (en 3^e et 5^e au collège)

Tous deux, frère et sœur, ils souhaitent faire évoluer leur village avec des idées nouvelles pour améliorer la vie des jeunes. Gabin aimerait que le skate-park d'Autrans soit réaménagé en un lieu convivial. Le CMJ nous apporte un esprit critique, une expérience sociale et des connaissances variées. La sensibilisation à l'écologie doit être une priorité. Ils regrettent que peu de grands collégiens (4^e et 3^e) aient voulu entrer au CMJ, ils ont d'autres centres d'intérêt notamment le sport.



UN BILAN DE LA SAISON D'HIVER AU BEAU FIXE

114, comme le nombre de jours d'ouverture de nos domaines skiables cet hiver avec un ensoleillement optimal et un bel enneigement.

Depuis le samedi 4 décembre, nous avons pu profiter de la glisse en ski alpin et en ski nordique sur l'ensemble de nos sites. Grâce aux températures nocturnes hivernales et au travail de nos équipes de damage nous avons pu maintenir l'ouverture quasi-totale de toutes nos pistes notamment la liaison Autrans Méaudre en ski nordique.



Après une saison blanche en 2021 liée à la fermeture administrative, l'objectif des remontées mécaniques était de reprendre des couleurs, avec l'inquiétude vis-à-vis du comportement de nos clients face à l'obligation du pass sanitaire et du port du masque dans les files d'attente et sur les télésièges. Nous avons été soulagés rapidement, dès les premiers week-ends de décembre nous avons connu une belle fréquentation avec des skieurs ravis de retrouver des sensations sur nos domaines alpins. Léger bémol, il a été compliqué de faire respecter le port du masque et nous tenons à remercier le personnel en charge de vérifier cette réglementation gouvernementale. Pour le contrôle du pass sanitaire, nous avons fait appel à une société privée jusqu'au début des vacances de février et ensuite Gaby Pesenti (ASVP) et Mickael Bertrand (policier municipal) ont rempli avec professionnalisme cette mission.

Malgré des équipes réduites liées à la difficulté de trouver des saisonniers cet hiver et des arrêts de travail, le personnel des remontées mécaniques a répondu présent tout au long de la saison. Chacun s'est réjoui de retrouver son poste de travail et de connaître une belle et longue saison.

Le bilan détaillé n'est pas encore terminé, mais au regard des recettes sur les 10 dernières saisons nous sommes dans le top 4 avec **une augmentation de +10.25 %** sur



la moyenne des 5 dernières saisons hors Covid (saisons 2014/2015 à 2018/2019). Nous aurions pu faire mieux sans les reports des forfaits saisons 2020/2021 et les annulations de groupe (classes de neige, séminaires,...) liées à la crise sanitaire. Ce manque à gagner est estimé à 90 000 € TTC.

Côté ski nordique, l'enjeu était de savoir si les néo-pratiquants 2021 allaient transformer l'essai cet hiver. La réponse est OUI ! Certes il y a eu moins de clients que l'hiver dernier mais avec une augmentation significative de la fréquentation de notre domaine nordique par rapport aux saisons antérieures à la crise sanitaire. **Le chiffre d'affaires est en progression de 32%** par rapport à la moyenne des 5 dernières saisons hors Covid (saisons 2014/2015 à 2018/2019).



DE NOMBREUX CHANGEMENTS SUR LES ACTIVITÉS NORDIQUES ET DES PROJETS POUR L'HIVER À VENIR :

- travail en commun avec les autres stations du Vercors pour promouvoir le Nordic Pass Vercors ;
- stade de biathlon David Moretti (reste à profiler le pas de tir et à installer un chalet de stockage) ;

■ aménagement de la zone de départ du foyer de ski fond de Méaudre (reste à terminer l'installation de l'enneigreur pour la saison 22-23) ;

- départ des Narces au niveau du refuge
- piste plus facile pour rejoindre le champ des Narces depuis le refuge (en 22-23) ;
- piste plus facile pour rejoindre Gève depuis le parking Jean Babois (en 22-23) ;
- revoir l'ensemble du balisage et le plan ski nordique (en 22-23) ;

■ déplacement de la zone pour les mushers pros. En retirant les chiens de traîneaux de la plaine d'Autrans-Méaudre, nous avons pu nous concentrer uniquement sur le ski nordique sur cet espace afin d'assurer l'enneigement de la piste ;

■ création d'un espace aux Narces pour les mushers amateurs ;

■ création de parcours raquettes et mise à jour du plan (en cours). Notamment création d'un parcours facile au départ de la Sure pour les familles qui pratiquent plusieurs activités (alpin, fond et raquettes). Pour 2022/2023 développement de parcours raquettes côté Méaudre et simplification des parcours côté Autrans ;

■ création d'une zone de ski de rando nordique aux Narces (projet 22-23).

Les améliorations apportées cet hiver sur notre domaine nordique ont été majoritairement appréciées par notre clientèle et par nos partenaires privilégiés (ESF, Foyer de Fond,...).

Merci à l'ensemble des équipes de la station pour le travail accompli cet hiver pour accueillir au mieux nos ambassadeurs et donner la meilleure image possible de notre belle commune. ■



MÉAUTRANSITION

FACE AUX COUPS DURS, ANTICIPONS !

Le contexte géopolitique actuel et les impacts déjà bien réels des changements climatiques doivent nous inciter à faire face aux risques possibles : comment anticiper sur la sécurité d'approvisionnement en eau, en énergie et en ressources alimentaires ?

À l'échelle locale, il appartient à la commune de prévoir et de participer à la protection de la population, à travers la rédaction d'un PCS (Plan Communal de Sauvegarde) et d'un DICRIM (Documents d'Information Communal sur les Risques Majeurs).

Ces documents sont vitaux pour permettre aux équipes municipales de diagnostiquer les vulnérabilités spécifiques à notre territoire, et aux habitants de savoir comment réagir en cas d'imprévus (tempête, canicule, accident, inondation, catastrophe naturelle, pandémie...).

Pour l'instant assez généraux, nous enjoignons la commune à concevoir et actualiser ces documents d'importance, en prenant en compte les risques systémiques.

■ **Energétique** : mise en oeuvre d'un stock de carburants et de groupes électrogènes par exemple.

■ **Alimentaire** : mise en place un « grenier d'abondance » communal (lieu de stockage de denrées alimentaires : farine, huile, légumes secs, ...). Par ailleurs, une diversification des productions agricoles locales doit être engagée et encouragée.

■ **Ressource en eau potable** : permanence d'un stock d'eau en bouteille, protection des sources et réservoirs historiques.

■ **Sanitaires** : mise à disposition des habitants de moyens de protection et de soins.

Dans le cadre de la gestion de crise, il nous semble également important de réaffirmer le rôle des référents de quartier, instaurés pendant la covid pour faire le lien entre la municipalité et les habitants.

AUTRANS- MÉAUDRE AVEC VOUS

CERTAINS CHOIX NOUS INTERPELLENT

■ **Site des Ecouges** : sans aide publique, malgré les efforts déployés, la commune -avec ou sans partenaire- se retrouvera dans la problématique financière et économique de l'optimisation du foncier. Le choix de la maîtrise foncière reste, pour nous, une priorité. Moralement, est-il acceptable que le prix de vente d'un bien soit multiplié par 20 en six ans ? Comment, en son temps, la commune a-t-elle pu laisser passer une telle opération ?

■ **Economie et gestion** : une commune certes, mais deux stations touristiques ! Situation peu banale qui nécessite une vraie réflexion quant à la gestion rationnelle des infrastructures et des activités déployées dans chaque village : domaines alpins et nordiques, piscines (en particulier). Aujourd'hui, trop de moyens et d'équipements sont doubles. Cette situation particulière est complexe. Développer la complémentarité et non la concurrence, nous adapter à ce dédoublement en respectant l'humain et l'économique. Les résultats financiers acceptables de cette dernière saison ne doivent pas éluder cette question.

■ **L'activité économique du plateau** implique un lien étroit avec la Métro. De nombreux artisans, entreprises et commerçants ont un besoin vital de circuler librement. La prochaine réglementation de la « Zone à Faibles Emissions » décidée par la Métro ne doit pas pénaliser leurs activités (livraisons, approvisionnements, chantiers). Il est urgent que l'ensemble des élus (CCMV et communes) s'empare énergiquement de ce dossier.

Dans le contexte politique actuel et les drames humains vécus à nos portes, ces pré-occupations peuvent paraître bien égoïstes et futiles. Elles ne sauraient exclure le soutien que nous apportons aux ukrainiens dans leur lutte pour la liberté.

AUTRANS- MÉAUDRE DEMAIN

2020 -2022 - PREMIER BILAN

Deux ans après les élections, un bilan général non exhaustif nous paraissait nécessaire. La réunion publique du 25 mars dernier nous a permis de vous présenter l'avancement de certains des projets en cours qui figuraient déjà en 2020 dans notre programme électoral. Parmi ceux-ci, pour rappel.

■ **La participation des citoyens au travers d'instances diverses** : café-citoyen, table ronde sur les grands projets, participation aux groupes de projets (10 groupes mobilisant élus et plus de 60 habitants et experts), budget participatif, conseil municipal des jeunes.

■ **La communication a été renforcée pour toucher plus efficacement toutes les populations** avec notamment plus de 800 personnes inscrites à l'application Illiwap®, l'édition régulière de l'Echo de nos Villages, un site Internet remis à jour, des panneaux d'information municipale près des moloks.

■ **De grands projets** structurant comme l'aménagement du site du Village Olympique-Ecouges et le réaménagement des piscines sont engagés.

■ **La diversification touristique de la station** se poursuit afin de créer une offre 4 saisons à destination des familles : aménagement du Claret, amélioration du bas des domaines skiables pour les enfants, développement du VTT.

■ **La préservation de la qualité de notre environnement** : travaux d'assainissement, gestion des espaces publics, atlas de la biodiversité...

■ **La gestion et l'entretien de notre important patrimoine immobilier** nécessitent chaque année de réaliser des travaux dans les écoles, les locaux mis à disposition, les lieux d'accueil au public, les salles prêtées aux associations.

En conclusion, ces deux premières années, malgré la pandémie, ont suscité une intense activité au service du bien-être et du mieux-vivre des habitants et des visiteurs.

* Etat civil

En application des directives de la CNIL (Commission Nationale de l'Informatique et des Libertés), seuls apparaissent les actes de naissance et de mariage dont la publication est autorisée par la famille.

NAISSANCES

25 octobre 2021 Lalou TETAZ DELAUNE,
née de Cédric DELAUNE et Joy TETAZ

8 novembre 2021 Eva SABATINO,
née de Guillaume SABATINO et Céline MOUROUX

23 décembre 2021 Louis DUVAND,
né de Aurélien DUVAND et Chloé COURTIN

15 janvier 2022 Juliette GLASSON,
née de Anthony GLASSON et Stéphanie MORIN

22 février 2022 Clémence GUERET,
née de Christian GUERET et Mélanie FAILLET

1er mars 2022 Maélie RUZAND,
née de Kevin RUZAND et Marion ANGOUILLANT



DÉCÈS

14 novembre 2021
Alain BARBARO

23 novembre 2021
Fabien VINCENT-MARTIN

18 novembre 2021
Piergiorgio JOLY

4 décembre 2021
Jean GAMOND

18 décembre 2021
Jean-Jacques KOCEVAR

22 décembre 2021
Pascale MONGELLI née BUCCI

26 décembre 2021
Jean ROUX

27 décembre 2021
Lucie CAULLIREAU née REY-GIRAUD

28 décembre 2021
Solange BUISSON née REY-GIRAUD

4 janvier 2022
HENRY Jeannine née MAZET

10 janvier 2022
BUISSON Roger

14 janvier 2022
LANZIO Jean

6 février 2022
ROSTICHER Bernard

16 mars 2022
IHLER Gérard

19 mars 2022
ARNAUD Christiane née BERNERON



* Permis de construire

DEMANDEUR	ADRESSE DU TERRAIN	VILLAGE	OBJETS DES TRAVAUX
LORION AUGIER Anne-lise	Les Eperouses	Autrans	Construction d'une habitation
BELLE Romain	Chemin des Imbauds	Méaudre	Construction d'une habitation
ROCHALP SCI	50 Chemin du Cochet	Méaudre	Extension d'un bâtiment
ROBIN Yohann	Chemin des Imauds	Méaudre	Construction d'une habitation
PALLIER Alice	2306 Rte de la Croix Perrin	Méaudre	Extension d'une habitation
BERNHARD Stephan	Le trèfle Alpin	Autrans	Construction d'une habitation
BARBIER Romain	Eybertière	Autrans	Réhabilitation d'une grange en logement
BERCOVITZ Marion	Le Village	Méaudre	Construction d'une habitation
MENEAU Philippe	Chemin des Imauds	Méaudre	Construction d'une habitation
VARASSE Isabelle	Le trèfle Alpin	Autrans	Construction d'une habitation
BOUCHARD Sylvain	21 Rte de Clairefontaine	Autrans	Construction d'une habitation et démolition d'une annexe
CHEVALIER Jean-François	383 Route de Pertuzon	Méaudre	Construction d'une habitation
LAZZARONI David	67 Route de la Tuilerie	Méaudre	Construction d'une habitation
IMBAULT-HUART Lionel	319 Rue de St Gervais	Méaudre	Rénovation et extension d'une habitation
PERNAUD Frédéric	301 Avenue du Méaudret	Méaudre	Construction d'un abri voiture
RICTIO Franck	1785 Route de Méaudre	Autrans	Construction d'un abri voiture et d'une annexe
BLANCO Candice	2351 Routete de la Croix Perrin	Méaudre	Réhabilitation d'une maison
BRYJA Mickael	315 montée des Morets	Méaudre	Construction d'une habitation
DUJARDIN Rachel	2351 Rte de la Croix Perrin	Méaudre	Construction d'un abri voiture et d'une annexe
REY Damien	417 Chemin de Perrinière	Méaudre	Construction d'un garage
VALLET Didier	706 Route de Pertuzon	Méaudre	Extension d'une habitation
EYBERT-PRUDHOMME Catherine	703 Route de la Sure	Autrans	Construction d'un garage
BAZIN Jean	25 Montée du Lavoir	Méaudre	Réhabilitation d'une ancienne grange



PRÉVENTE PASS SAISON 2 PISCINES ÉTÉ 2022

Les préventes en tarifs réduits du PASS SAISON 2 piscines ont lieu **du 30 avril au 3 juin 2022**.

Nouveauté cette saison ! Il existe désormais un **PASS SAISON 2 piscines + télésiège de Méaudre VTT**, en prévente également.

En vente uniquement à la caisse des remontées mécaniques de Méaudre le week-end et dans les deux agences postales.

La station et ses équipements, gérés par la commune, ont désormais leur site Internet :

www.station.autransmeaudre.com



ÇA BOUGE À LA COMMUNE, REJOIGNEZ NOS ÉQUIPES !

Autrans-Méaudre en Vercors recherche des candidats pour les services techniques, le service scolaire, et pour les infrastructures de la station, saisonniers ou à l'année.

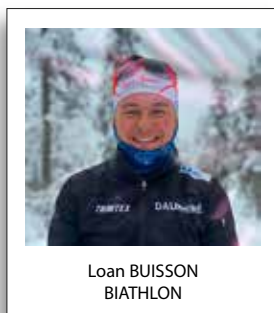
N'hésitez pas à consulter régulièrement nos offres sur le site de la mairie à la rubrique flash infos et à poster à l'adresse :

rh@autrans-meaudre.fr

RETROUVEZ TOUTES LES INFOS, LES PRÉVENTES, LES TARIFS, LES CARTES, LA BILLETTERIE EN LIGNE SUR :
www.station.autransmeaudre.com

* Nos jeunes champions

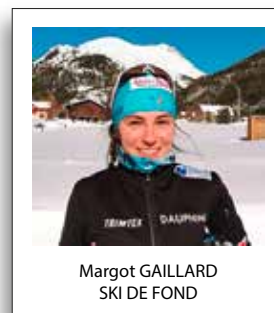
UN GRAND MERCI À TOUS NOS JEUNES CHAMPIONS, NOS CLUBS DE SPORT, ET LES ENCADRANTS POUR CETTE BELLE SAISON D'HIVER



Loan BUISSON
BIATHLON



Loris CHEVALIER
SKI DE FOND



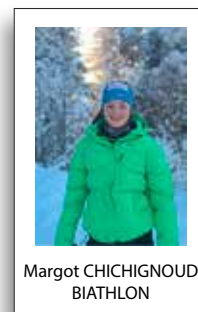
Margot GAILLARD
SKI DE FOND



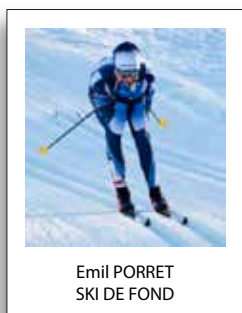
Justine GAILLARD
SKI DE FOND



Maya EVEN
SKI DE FOND



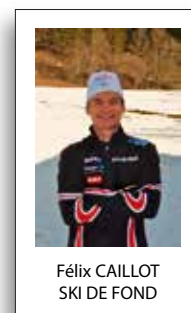
Margot CHICHIGNOUD
BIATHLON



Emil PORRET
SKI DE FOND



Charly DEUFFIC
SKI DE FOND



Félix CAILLOT
SKI DE FOND



Suivez l'actualité
de la **commune**

TÉLÉCHARGEZ L'APPLI



L'APPLI 100%
GRATUITE
SANS INSCRIPTION
SANS PUBLICITÉ



“ Nous sommes plus de **800 abonnés** ”

Autrans-Méaudre en Vercors

PUBLICATION

Directeur de publication : Hubert Arnaud
Rédaction : commission communication
Autrans-Méaudre en Vercors.

Remerciements à toutes les personnes qui ont contribué à la rédaction de ce bulletin. Les articles rédigés dans le bulletin municipal sont le fruit d'un travail collectif des élus et des services.

LES MAIRIES

* Mairie AUTRANS : 04 76 95 32 22
* Mairie MÉAUDRE : 04 76 95 20 16
www.autrans-meaudre.fr
mairie@autrans-meaudre.fr